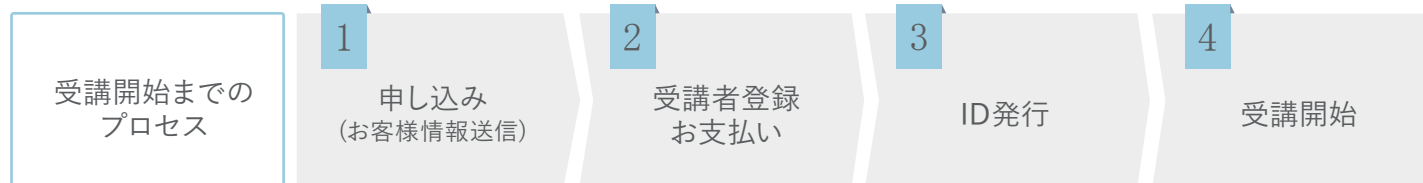


IJCAD Eラーニング ～基礎から学んで実践まで～



ホームページ (<https://www.cad-a.com/>) から、または代理店等からお申し込みください。

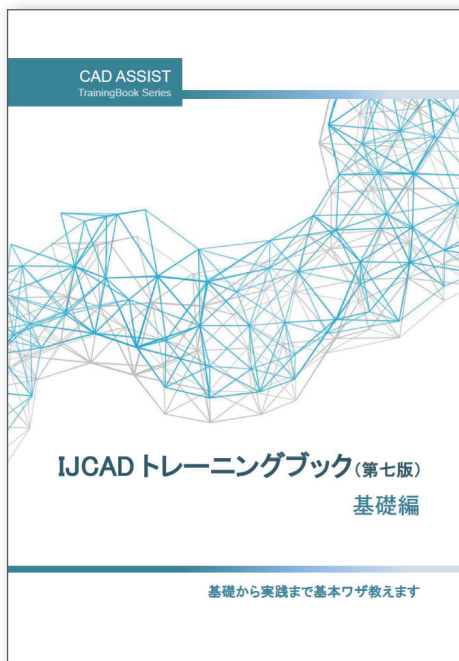
FAQ

- Q 1つのIDで複数受講できますか?**
受講者1名様につき1つのIDが付与されます。IDの使い回し、第三者への譲渡・貸与は禁止です。
- Q お試しで試してみることはできますか?**
デモIDで一定期間、無料体験をすることが可能です。ホームページよりお申し込みください。
- Q 動画には教科書が必要ですか?**
動画だけでも学習は可能ですが、教科書を参考にして頂くことでさらに詳細に学習が可能です。教科書はCAD ASSIST ホームページよりお買い求めいただけます。
- Q 2019版と2023版は同じ教科書を使えますか?**
同じ教科書をご使用いただけます。なお、現在販売中の教科書は、掲載している画像のインターフェースが2019版の動画のインターフェースと異なります。IJCADのUI変更に伴い、2019版から2023版では、一部ボタンが無くなった、インターフェースの初期設定が黒くなった、アイコンのデザインが変わった(場所は同位置)などの相違点があります。

その他のお問い合わせはホームページより | <https://www.cad-a.com/>



教科書 **別売り** --- ご購入はホームページより | <https://www.cad-a.com/>



IJCAD Eラーニング 速習コース・実践コース に対応したテキスト

IJCADトレーニングブック基礎編

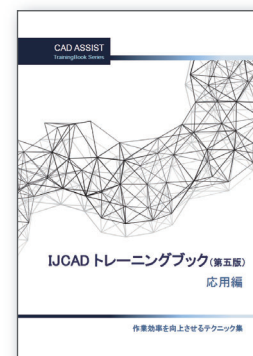
IJCAD初心者の方はもちろん、もう少しレベルアップしたい、独学で覚えている操作を学び直したいという方を対象に解説しています。弊社インストラクターチームがIJCAD教育で本書を使用する中で、「本当に習得してほしいこと」、「効率良く使ってほしいこと」を丁寧に解説したテキストです。

※IJCADの最新バージョンに対応したテキストです。
過去のバージョンに対応したテキストは終売しております。

もっとIJCADを使いこなしたい方へ

IJCADトレーニングブック応用編

実務に直結した、作業効率を向上させるための操作テクニックをたっぷり紹介しています。できそうでやり方がわからない小技や、さまざまな設定の方法、Jw_cadとのデータ互換などを集めた便利な1冊です。



I	J	C	A	D	
E	ラ	ー	ニ	ン	グ

～基礎から学んで実践まで～

IJCAD Eラーニング ～基礎から学んで実践まで～

IJCAD は、AutoCAD (オートキャド) と極めて高い互換性を持つ、2次元汎用CADソフトウェアです。「IJCAD Eラーニング ～基礎から学んで実践まで～」は、CAD に関わる人 (作業する人や管理する人) の作業効率の向上や品質向上を目的とした動画コンテンツです。IJCADの基礎から実践まで、ピンポイントで重要なところをご紹介します。すきま時間を活用し、PC・スマホ・タブレットを用いて短時間で学習することができます。

主な対象 得られるスキル 効果

- CAD 初学者** これまでにCADを使ったことがなく、今後CADを実務で使う予定のある方
 - ✓ CADを操作するために必要な知識や考え方
 - ✓ 図面を描く場合・修正する場合でも応用できるスキル
- CAD 経験者** CAD操作に自信がない方、基礎から学び直したい方、効率的な操作を知りたい方
 - ✓ 特定の方法・独自の方法で行っていた作業からさらに効率化させる新しい操作方法や考え方



正確なデータを作成・共有することで、CAD使用者全員の作業効率上がる。全社で取り組むことで、品質が向上する。

出演講師

株式会社CAD ASSIST
山本 奈美

近年、CAD 教育を受ける時間がない、予算がない、などの理由により独学でCADを習得している人が多いです。しかし、独学ゆえに、他にもっと効率がいい操作があったとしても、自分一人ではなかなか気づけません。CADは、コマンドの操作方法だけでなく「操作するときの考え方」を身につけることが重要です。

価格 *税込

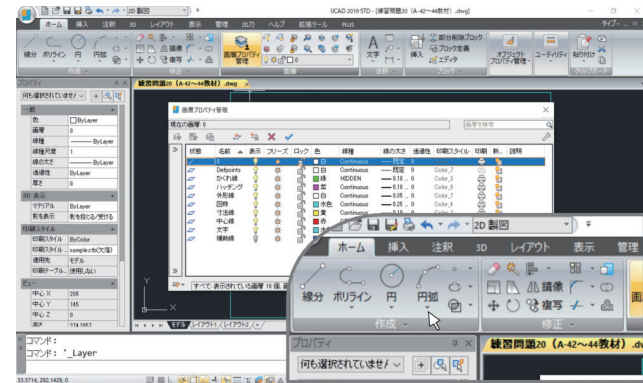
コース	受講料	受講期間	コース特典 / 内容
速習コース 主に仕様に沿って使う方が対象	2019版 22,000 円	4ヶ月 (120日)	1 理解度を確認するテスト Eラーニング学習を完了すると理解度確認テストを受けられます。動画を視聴するだけでなく、自分でCADを操作することで答えがわかる問題が用意されています。合格後、修了証が発行されます。 2 特典動画 2023 版お申し込みの方 限定 テキストでは解説していないIJCADの操作テクニックや、実務で役立つ便利な小技などを集めた特典動画が付いてきます。 動画本数：速習コース〈20本〉 / 実践コース〈20本〉
	2023版 25,300 円		
実践コース 主に仕様を管理するマネージャー、これから0ベースで構築する人が対象	2019版 22,000 円		
	2023版 25,300 円		
速習コース+実践コース (セット申し込み)	2019版 33,000 円		
	2023版 37,400 円		
課題図面添削 (オプション)	11,000 円	—	課題内容：①展開図の作図演習(手書き) ②実図面の作図演習(CAD) ※添削回数：1回 ※完成品を指定送信先へ提出していただくと、添削結果をメールで返信します。

- 決済方法：受講開始までにお支払い
- 教科書は別売りです。「IJCADトレーニングブック基礎編」…動画を教科書と共に学びたい方向け / 基本から実践で使用する全てのコマンドを解説

2019版・2023版について IJCAD Eラーニング 2019版・2023版は、動画内で使用しているIJCADバージョンが異なります。

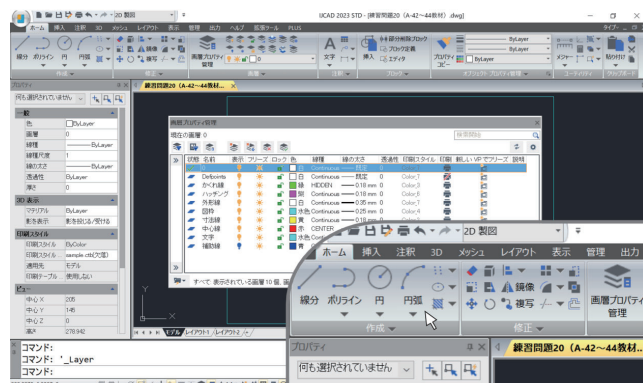
- 2019版：IJCAD 2019を使用

IJCAD 2020 以前のユーザー向け



- 2023版：IJCAD 2023を使用

IJCAD 2021 以降のユーザー向け



コンテンツ

- コンテンツは「作図」、「修正」、「印刷」などのテーマごとに、全100本の動画で構成されます。
- 速習コースはA-1～A-65、実践コースはB-1～B-35となります。
- 動画時間は1本あたり1～5分程度で、集中して学習しやすいマイクロラーニングとなっています。

7日間無料体験あり

ホームページよりお申し込み

講座	コンテンツ	教科書	講座	コンテンツ	教科書
IJCAD のインターフェース	A-1. アプリケーションメニュー	P11	文字	B-7. 文字スタイルとは	P74
	A-2. クイックアクセスツールバーとタイトルバー	P11		B-8. 文字スタイル管理 1 (STYLE)	P74
	A-3. リボンとクラシックメニュー	P11		B-9. 文字スタイル管理 2 (STYLE)	P75
	A-4. コマンドウィンドウとステータスバー	P12		A-45. 文字記入 (TEXT)	P75
	A-5. ショートカットメニュー	P13		A-46. マルチテキスト (MTEXT)	P76
	A-6. マウスの使い方	P13		A-47. 文字の位置合わせ (JUSTIFYTEXT)	P76
	A-7. ファンクションキーとその他のキー	P13		A-48. シンボルの挿入	P77
コマンドの実行	A-8. コマンドの実行方法とコマンドの使い方	P14	A-49. 文字列を修正する	P77	
	A-9. コマンドの使い方 2 (オプションの実行)	P15~16	A-50. 文字スタイルや高さなどを修正する	P77	
	A-10. コマンドの使い方 3 (既定値) / 操作のキャンセルと元に戻す・やり直し	P16~17	A-51. 文字高さの考え方	P78	
基本操作	A-11. 図面の保存と保存形式	P19~20	寸法	B-10. 寸法スタイルとは	P80
	A-12. DXF ファイルと識別コード	P19~20		B-11. 寸法スタイル管理 (DIMSTYLE)	P80~82
	A-13. 上書き保存と自動保存	P20~21		A-53. 長さ寸法記入 (DIMLINEAR)	P83
	A-14. 画面操作 (マウスホイール)	P21		A-54. 直列寸法記入 (DIMCONTINUE)	P83~84
	A-15. 画面操作 (再作図)	P22		A-55. 並列寸法記入 (DIMBASELINE)	P83~84
作図	A-16. 線分 (LINE) コマンド	P24	A-56. 寸法補助線の修正 / 寸法値位置の修正	P84~85	
	A-17. ポリライン (PLINE) コマンド	P24	A-57. 寸法値の変更 / 寸法矢印の変更	P85	
	A-18. ハッチング (HATCH) コマンド	P32~34	A-58. 平行寸法記入 (DIMALIGNED)	P87	
	A-19. 境界作成 (BOUNDARY) コマンド	P36	A-59. 角度寸法記入 (DIMANGULAR)	P87	
	A-20. 外形線 (OUTLINE) コマンド	P36	A-60. 半径寸法記入 (DIMRADIUS)	P88	
座標入力とオブジェクトスナップ	A-21. 絶対座標	P38	ブロック	B-12. マルチ引出線スタイル管理 (MLEADERSTYLE)	P90~91
	A-22. 座標入力のワンポイント	P38		A-61. マルチ引出線 (MLEADER)	P92
	A-23. 相対座標	P39		B-13. ブロックのメリット	P94
	A-24. 極座標	P39		B-14. ブロック定義 (BLOCK)	P95
	A-25. 直接距離入力	P40		B-15. 挿入 (INSERT)	P96
	A-26. オブジェクトスナップ 1	P41~42		B-16. デザインセンター (ADCENTER)	P97
	A-27. オブジェクトスナップ 2	P41~42		B-17. エディタ (BEDIT) / ブロックの分解	P99
図形選択方法	A-28. 図形選択方法の種類	P46~47	B-18. ブロックの画層	P100	
修正	A-29. 複写 (COPY) コマンド / 移動 (MOVE) コマンド	P50~51 / P56	B-19. ByLayer と ByBlock	P100	
	A-30. オフセット (OFFSET) コマンド / 分解 (EXPLODE) コマンド	P52~53	B-20. 名前削除 (PURGE)	P102	
	A-31. 面取り (CHAMFER) コマンド	P53	レイアウト	B-21. モデルとレイアウト	P104
	A-32. 鏡像 (MIRROR) コマンド	P54		B-22. レイアウトを利用する時の寸法スタイル管理	P104~106
	A-33. フィレット (FILLET) コマンド	P54~55		B-23. モデルに図面を用意する	P106
	A-34. トリム (TRIM) コマンド 1	P57		B-24. レイアウトの新規作成 (LAYOUT)	P107~108
	A-35. トリム (TRIM) コマンド 2	P57		B-25. レイアウトビューポート (-VPORTS)	P108~110
	A-36. トリム (TRIM) コマンド 3	P57~58	B-26. 現在のビューポートでフリーズまたはフリーズ解除	P110~111	
	A-37. トリム (TRIM) コマンドの活用	P59	B-27. レイアウトのビューをロック	P112	
	A-38. 延長 (EXTEND) コマンド	P59	B-28. レイアウトをモデルにエクスポートする (EXPORTLAYOUT)	P116	
	A-39. ストレッチ (STRETCH) コマンド	P60	図形の情報	A-62. 距離 (MEASUREGEOM)	P118
	A-40. 尺度変更 (SCALE) コマンド	P61		A-63. オブジェクト情報 (LIST)	P122
	A-41. 結合 (JOIN) コマンド	P64		その他の設定	B-29. [最近のドキュメント] の表示ファイル数の設定方法
A-42. 画層とは	P66	B-30. テンプレートの保存先設定方法	P123		
A-43. 現在層とは	P66	B-31. 図面ファイルが開かないときは	P123		
B-1. 画層プロパティ管理 (LAYER)	P66	A-64. パレットの使い方	P124		
B-2. 画層の新規作成	P67	印刷	A-65. モデルタブの印刷 (PLOT)		P126~128
B-3. オブジェクトプロパティ管理パネル	P71		B-32. 線の太さ設定 1	P130	
A-44. 画層の変更方法	P71		B-33. 線の太さ設定 2	P130~131	
線種	B-4. 線種尺度の設定		P72	B-34. 印刷スタイル管理 (STYLESMANAGER)	P132
	B-5. 線種尺度の考え方		P72	B-35. レイアウトタブの印刷 (PLOT)	P132
	B-6. 主な線種	P72			